

meross

User Manual

English 1

Deutsch 9

Français17

Español26

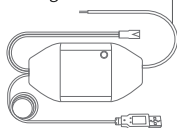
Lingua italiana34

Safety Information

- Keep the device away from water, fire, humidity or hot environments.
- Please plug in the socket in proper condition and away from children.
- Do not attempt to disassemble, repair, or modify the device.
- For indoor use only.
- This product should not be exposed to direct sunlight.
- When you leave the product unused for a long time unplug the product from the power outlet.
- Please contact seller for replacement if there is any damage caused by transportation.

Package Contents

1 x Signal Control Cable



1 x Smart Garage Door Opener



1 x USB Adapter



4 x Screws



1 x Test Wire



1 x Door Sensor with Cable

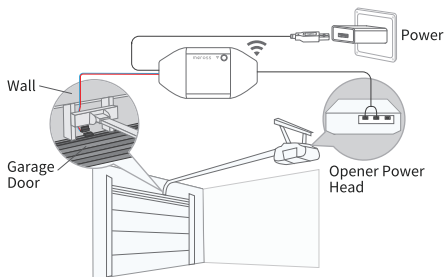


1 x Double-sided Adhesive Tapes

* If you find any part is missing in the package, please contact support@meross.com, we will provide proper solution for you.

Installation Guide

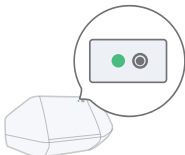
1. Meross smart garage door opener is the companion device of your existing garage door opener. Its main working principle is as follows.



2. Download the Meross app and choose Smart Garage Door Opener to get start.

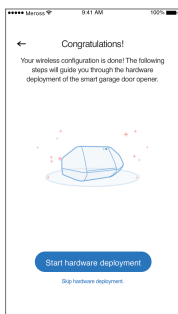
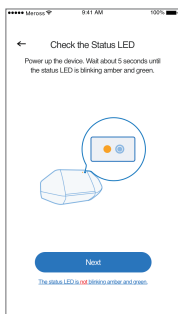


3. Power on the device. Wait about 5 seconds until the status LED blinks amber and green.



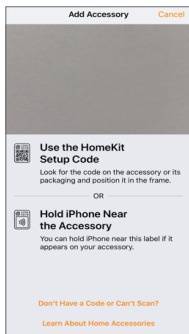
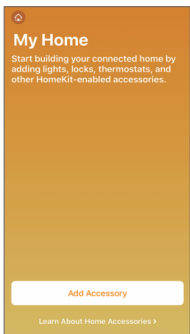
4. Set up the Device.

- (1) For Android user. Open Meross app and tap + on the top right, just follow the instructions in Meross app. If you want to use HomeKit with an iOS device after setup on Android. Just launch your Home app and scan or input the code printed on the device or user manual. No reset or extra configuration needed.

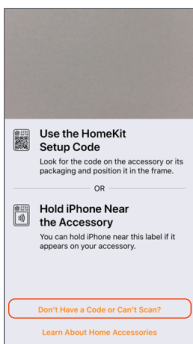


- (2) For iOS user, please follow instructions below.

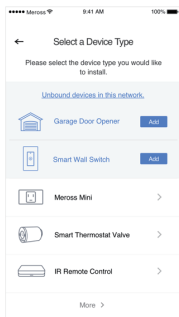
- Please ensure that your iPhone or iPad is **connecting to a 2.4GHz Wi-Fi**. Or you may not be able to set it up.
- Please make sure you are having **iOS 13 or above**. We recommend you to upgrade to iOS 14 to have better HomeKit user experience.
- Use Apple Home app instead of Meross app to set it up. Just launch your Home app and tap "Add Accessory" or + on the top right and follow the instructions. It may take a few minutes and then you'll be all set. The setup code and QR code are printed on the device and the user manual.



- d. If the QR code won't work, please tap "Don't Have a Code or Can't Scan" and choose MSG100. Input the code on the label and wait. You should be able to set it up in a minute.



- e. After that, if you'd like to manage your MSG100 in Meross app, please connect your iPhone to the same home Wi-Fi and launch your Meross app and tap + on the top right. It will help you find devices in the same Wi-Fi network. Just tap add and you'll be able to manage MSG100 in Meross app. For example, enable phone notification for door status change, set customized door opening time, enable auto close function and binding to Amazon or Google voice assistant.



Note:

1. According to Apple HomeKit, the only way to set up HomeKit accessory with iOS is Home app. If you don't want to set up with Home app, you will have to use an Android device.
2. If you can't setup the device with Home app. It might be that the iOS is having cache issue with Homekit device. Please try to
 - a. Reset the device and kill the Home app and retry.
 - b. Restart your iOS and retry. (This is important.)
 - c. Ensure that your iOS is connecting to 2.4G of your home Wi-Fi.
 - d. Have your iOS to forget all other Wi-Fi in your home.

You can also contact us at support@meross.com. We are always happy to help.

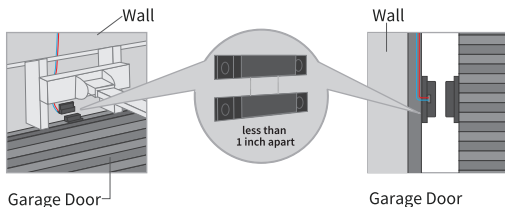
5. If you only want to use Apple Home app to control this device, please follow below steps to complete the hardware installations. If you added the device with Meross app in step 4.2.e, the Meross app will also guide you through the hardware installation.

6. Connect the sensor cable. Move the sensor to check if it is functional*.



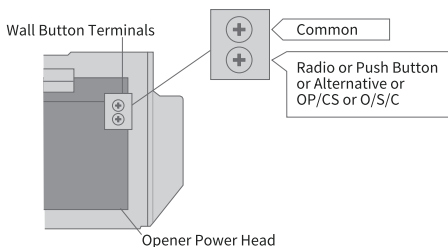
*Please contact support@meross.com for help if the sensor is not functional.

7. Find a proper position on the garage door to mount the sensors*. Please make sure the distance between the two sensors is less than 1 inch when the garage door is closed, and the two sensors are well separated when the garage door is open.

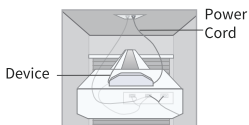


*You can use the included double-sided adhesive tapes or screws for sensor fixation.

8. Power off your existing garage door opener. Connect the other end of the signal control cable to the two terminals that connects to the wall button. Wire order does not matter here.



9. Deploy the device. We recommend to deploy it on the top of your existing garage door opener. Use the provided double-sided adhesive tapes for the fixation if necessary.



10. Power on both existing garage door opener and smart garage door opener. The smart garage door opener will reconnect to HomeKit/Meross cloud service automatically. Congratulations! You have completed all installation steps.

LED and Button Rules



Status LED

Solid Amber: Initialization/ Reset/ Firmware upgrading mode.

Flashing Amber and Green Slowly: Configuration mode.

Flashing Green Rapidly: Wi-Fi connecting mode.

Solid Green: Successfully connected.

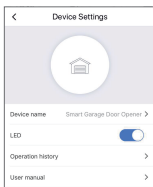
Solid Red: No internet connection.

Flashing Green 3 Times: Sensors connected or disconnected(-Door close or open detected).

Off: Powered OFF.

How to Use

1. General Settings



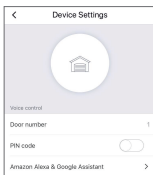
Device Name: Change device name.

LED: Turn on/off LED.

Operation History: Check operation history.

User Manual: Check user manual.

2. Voice Control



Door Number: The garage door number, used for voice control function to distinguish different doors.

PIN Code: After enable this, PIN code verification is needed each time when you open or close the door.

Amazon Alexa & Google Assistant: Check Amazon Alexa & Google Assistant user manual.

Amazon Alexa WORKS WITH amazon alexa

Meross provides two types of voice commands for Amazon Alexa. If you choose “Meross” skill, the commands are as following:

-“Hi Alexa, open/close my garage.”

-“Hi Alexa, lock/unlock my garage.”

-“Hi Alexa, is my garage locked/closed?”

Note: Please replace “garage” to the garage door name you set. Amazon Alexa support Security Code, you can enable it via Amazon Alexa app.

If you choose “Smart Meross” skill, the commands are as following:

-“Hi Alexa, ask Smart Meross to open/close the garage door one/two/...”

-“Can I have your PIN code?”

Or

-“Hi Alexa, open Smart Meross.”

-“Open/Close garage one/two/...”

-“Can I have your PIN code?”

-“Check garage.”

Note: PIN code is an optional setting.

Choose “meross” action, the commands are as following:

- “Hey Google, open/close garage door.”
- “Can I have your security code?”
- “Hey google, is garage door opened/closed?”

Note:

1. Please replace ‘garage door ‘ to the garage door name you set.
2. PIN code is required to set by google for security concern.

3. Apple HomeKit with Siri and remote control (iOS only)

After you finish the setup process. You can control your device with Siri when your iOS is connected to your home Wi-Fi. Learn more at <https://support.apple.com/en-us/HT208280>

Siri commands are as following:

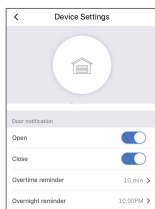
- “Hey Siri, open the garage door.”
- “Hey Siri, close the garage door.”
- “Hey Siri, is my garage door closed?”

Note: Please replace the ‘garage door’ to the garage door name you set.

You can share control of your home to your family by inviting them. Learn more at <https://support.apple.com/en-us/HT208709>

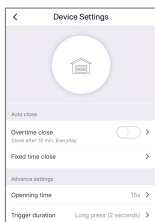
Please be noted that Home app can NOT control your device remotely unless you set up a home hub in your home. Apple requires this hub to fulfil remote control. Learn more at <https://support.apple.com/en-us/HT207057>

4. Door Notification



- Open:** Send me a notification each time my garage door opens.
- Close:** Send me a notification each time my garage door closes.
- Overtime Reminder:** Send me a notification when my garage door opens for 10-60 mins.
- Overnight Reminder:** Send me a notification when my garage door is still open after particular time.

5. Special Settings



- Overtime Close:** Close the door automatically when the door opens for a period of time.
- Fixed Time Close:** Close the door automatically when the door is still open after particular time.
- Opening Time:** Choose the proper time duration for your garage door opener. App use it as a timeout parameter to confirm the status of your garage.
- Trigger Duration:** Choose the proper trigger duration if you find your meross app can't fully close or open your garage door. The trigger duration is the same time as you press the garage wall button.

6. Widgets

Widgets are the quick access to your Meross devices and Scenes. To enable it, please go to **Account** -> **Widget** to add shortcuts first. And then follow below steps on your smartphones to activate them.



For iPhones:

1. Swipe to the right on your Home or Lock screen.
2. Scroll down to the bottom of your widget list and then tap edit.
3. Scroll down to find Meross and add it.

For Android Smartphones:

1. On the home screen, tap and hold on an available space.
2. Tap Widgets, find Meross widget and then add it.

FAQ

At Meross we strive to assure your satisfaction. Any questions about Smart Garage Door Opener please feel free to contact support@meross.com.

1. Can I manage multiple smart garage door openers within Meross app?

One smart garage door opener is for one garage door only, you can configure multiple smart garage door openers within the app.

2. What shall I do when my Meross app is unable to control the added smart garage door opener?

Please check the followings:

- Check the main Wi-Fi's internet connection.
- Make sure that main Wi-Fi's password hasn't been changed.
- Factory reset the device and try to configure its Wi-Fi part again.

3. Why my iOS will require me to use Home app when setting it up?

This is required by Apple iOS. If you want manage your device in Meross app, please launch your Meross app after the setup and tap + on the top right. Meross app will find devices in the same Wi-Fi network.

4. My Home app can't add the device by scanning the QR code.

You can tap "Don't Have a Code or Can't Scan" and input the code manually.

5. I can't pair my device with HomeKit anyhow.

Please make sure your iOS is connecting to the 2.4GHz of your home Wi-Fi and you are having iOS 13 or above. Restart your iOS will help due to some system cache issue.

Warranty

Meross products are covered by a 24 months limited warranty from the date of its original purchase. If any problems occur, please contact support@meross.com for help. We can only provide aftersales service for products that are sold by Meross or Meross authorized retailers and distributors.

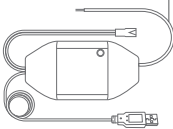
Deutsch

Informationen Zur Sicherheit

- Halten Sie das Gerät von Wasser, Feuer, Feuchtigkeit oder heißen Umgebungen fern.
- Bitte stecken Sie die Steckdose in einwandfreiem Zustand und von Kindern fern.
- Versuchen Sie nicht, das Gerät zu zerlegen, zu reparieren oder zu modifizieren.
- Nur für den Gebrauch in Innenräumen.
- Dieses Gerät sollte keinem direkten Sonnenlicht ausgesetzt werden.
- Wenn Sie das Gerät längere Zeit unbenutzt lassen, ziehen Sie den Netzstecker aus der Steckdose.
- Bei Transportschäden wenden Sie sich bitte an den Verkäufer, um Ersatz zu erhalten.

Packungsinhalt

1 x Signalsteuerkabel



1 x Intelligenter
Garagensor-Öffner



1 x USB-Adapter



4 x Schrauben



1 x Testdraht



1 x Türsensor Mit Kabel

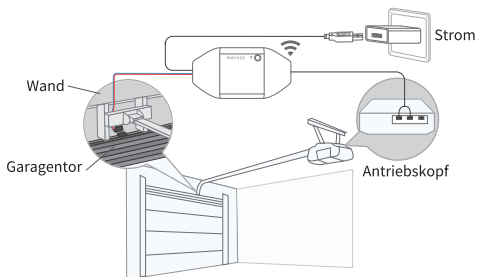


1 x Doppelseitiger
Klebeband

* Sollte jeden Teil im Paket fehlen, wenden Sie sich bitte an support@meross.com. Wir werden die richtige Lösung für Sie bereitstellen.

Installationsanleitung

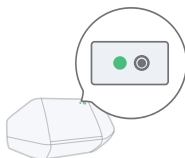
1. Meross intelligenter Garagensoröffner ist ein Begleitgerät Ihres bestehenden Garagensoröffners, dessen Arbeitsprinzip wie folgt läuft.



2. Meross app herunter laden und Intelligenter Garagentoröffner wählen um zu beginnen.

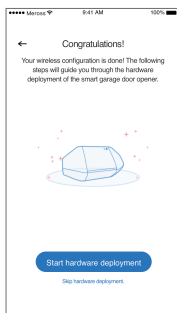
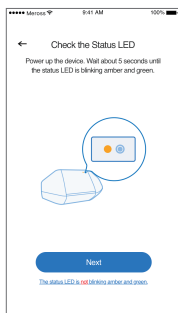


3. Das Gerät einschalten. Warten ca. 5 Sekunden, bis die Status-LED gelb und grün blinkt.



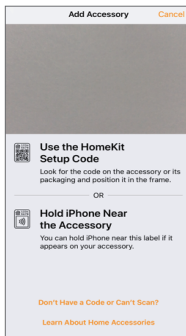
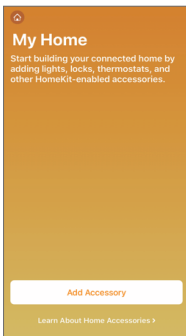
4. Einrichtung des Geräts.

(1) Für Android-Nutzer. Öffnen und tippen Sie oben rechts auf + im Meross App. Folgen Sie einfach den Anweisungen in der Meross App und die Einrichtung wird in wenigen Augenblicken gelingen.

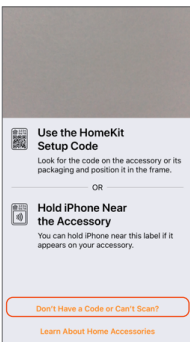


(2) Für iOS Nutzer. Bitte folgen Sie den folgenden Anweisungen.

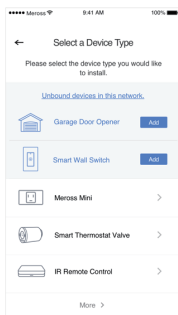
- a. Stellen Sie sicher, dass Ihr iPhone oder iPad eine Verbindung zu einem 2,4-GHz-WLAN Netz herstellt. Oder Sie können es möglicherweise nicht einrichten.
- b. Bitte stellen Sie sicher, dass Sie iOS 13 (oder neuere Versionen) verwenden. Wir empfehlen Ihnen, ein Upgrade auf iOS 14 durchzuführen, um eine bessere HomeKit-Benutzer-erfahrung zu erzielen.
- c. Verwenden Sie die Apple Home-App anstelle der Meross-App, um diese einzurichten. Starten Sie einfach Ihre Home-App und tippen Sie oben rechts auf „Zubehör hinzufügen“ oder + und befolgen Sie die Anweisungen. Es kann einige Minuten in Anspruch nehmen. Der QR-Code auf dem Gerät und in der Bedienungsanleitung aufgedruckt. Geben Sie den Code auf dem Etikett ein und warten Sie. Die Einrichtung sollte in einer Minute abgeschlossen sein.



- d. Wenn der QR-Code nicht funktioniert, tippen Sie auf „Sie haben keinen Code oder können nicht scannen und wählen Sie „MSG100“. Geben Sie den Code auf dem Etikett ein und warten Sie. Sie sollten es in einer Minute einrichten können.



- e. Wenn Sie Ihren MSG100 anschließend in der Meross-App verwalten möchten, stellen Sie eine Verbindung zu Ihrem WLAN-Netz her, starten die Meross-App und tippen oben rechts auf +. Es wird Ihnen helfen, Geräte im selben WLAN-Netzwerk zu finden. Tippen Sie einfach auf Hinzufügen und Sie können MSG100 in der Meross-App verwalten, um beispielsweise die Firmware zu aktivieren oder das Gerät mit den Sprachassistenten von Amazon oder Google zu verknüpfen.



Hinweise:

1. Laut Apple HomeKit ist die einzige Möglichkeit, HomeKit-Zubehör mit iOS einzurichten, die Home-App. Wenn Sie die Home-App nicht einrichten möchten, müssen Sie ein Android-Gerät verwenden.
2. Wenn Sie das Gerät nicht mit der Home-App einrichten können, hat iOS möglicherweise ein Cache-Problem mit dem HomeKit-Gerät. Bitte versuchen Sie Folgendes:
 - a. Setzen Sie das Smart-Device zurück, beenden Sie die Home App und versuchen Sie es erneut.
 - b. Starten Sie Ihr iOS Gerät neu und versuchen Sie es erneut. (Wichtig)
 - c. Stellen Sie sicher, dass Ihr iOS eine Verbindung zu Ihrem 2,4GHz WLAN-Netz herstellt.
 - d. Löschen Sie alle WLAN-Verbindungen in Ihrem iOS Gerät.
3. Apple HomeKit mit Siri und Fernbedienung (nur iOS)

Nachdem Sie den Installationsvorgang abgeschlossen haben, können Sie Ihr Gerät mit Siri steuern, wenn Ihr iOS mit Ihrem Home-WLAN verbunden ist. Weitere Informationen unter: <https://support.apple.com/en-us/HT208280>

Sie können Ihrer Familie die Kontrolle über Ihr Zuhause geben, indem Sie diese einladen. Weitere Informationen unter: <https://support.apple.com/en-us/HT208709>

Bitte beachten Sie, dass die Home-App Ihr Gerät NICHT fernsteuern kann. Es sei denn, Sie richten einen Home-Hub in Ihrem Zuhause ein. Apple benötigt diesen Hub für die Fernsteuerung. Weitere Informationen unter: <https://support.apple.com/en-us/HT207057>

Sie können uns auch unter support@meross.com kontaktieren. Wir helfen Ihnen gerne weiter.

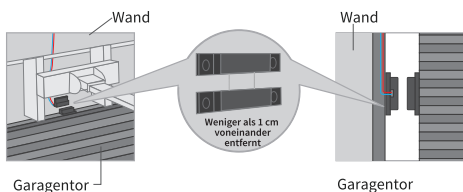
5. Wenn Sie nur die Apple Home App zur Steuerung dieses Geräts verwenden möchten, befolgen Sie bitte die folgenden Schritte, um die Hardware-Installation abzuschließen. Wenn Sie das Gerät mit der Meross-App in Schritt 4.2.e hinzugefügt haben, wird Sie die Meross-App auch durch die Hardware-Installation führen.

6. Das Sensorkabel anschließen. Bewegen Sie den Sensor, um zu prüfen, ob er funktioniert*.



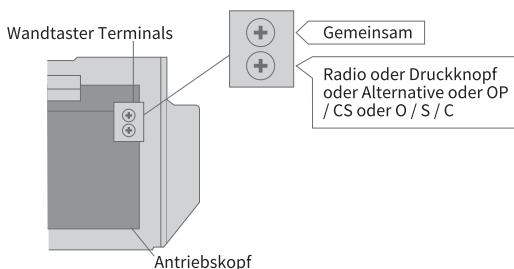
* Bitte wenden Sie sich an support@meross.com, falls der Sensor nicht funktioniert.

7. Suchen Sie eine geeignete Position am Garagentor, um die Sensoren zu montieren*. Bitte stellen Sie sicher, dass der Abstand zwischen den beiden Sensoren weniger als 1 cm beträgt wenn das Garagentor geschlossen ist und die beiden Sensoren bei geöffnetem Garagentor gut voneinander getrennt sind.

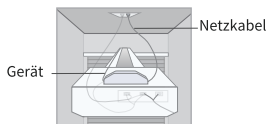


* Sie können die doppelseitigen Klebebänder oder die Schrauben für Fixierung des Sensors verwenden.

8. Schalten Sie Ihren Garagentoröffner aus. Schließen Sie das andere Ende des Signalsteuerskabels an die beiden Klemmen an, die an die Wandtaste angeschlossen sind. Die Drahtreihenfolge macht nichts hier.

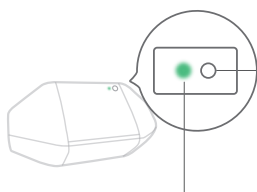


9. Stellen Sie das Gerät bereit. Wir empfehlen, es auf Ihrem Garagentoröffner anzubringen. Verwenden Sie bei Bedarf die doppelseitigen Klebebänder zur Fixierung.



10. Schalten Sie den Garagentoröffner und den intelligenten Garagentoröffner ein. Der intelligente Garagentoröffner wird die Verbindung zum Meross /Homekit-Cloud-Service automatisch wieder herstellen. Gratuliere! Sie haben alle Installationssschritte abgeschlossen.

Regeln für LED und Tasten



Reset-Knopf

Drücken Sie für 5 Sekunden, um den Wi-Fi-Konfigurationsmodus aufzurufen.
Einmal drücken, um die Tür zu öffnen oder zu schließen.

Status-LED

Stabil Gelb: Initialisierungs- / Reset- / Firmware-Aufrüstungsmodus.

Langsam Gelb Und Grün Blinkend: Konfigurationsmodus.

Schnell Grün Blinkend: WiFi-Verbindungsmodus.

Stabil Grün: Erfolgreich verbunden.

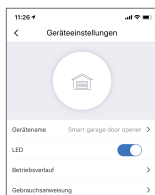
Stabil Rot: Keine Internetverbindung.

LED Blinkt 3 Mal Grün.: Sensoren verbunden oder unverbunden (Tor geschlossen oder geöffnet erkannt).

Aus: Ausgeschaltet.

Wie benutzt man

1. Allgemeine Einstellungen



Gerätename:

den Gerätenamen ändern.

LED:

LED an/ausschalten.

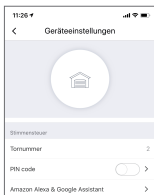
Betriebsverlauf:

den Operationsverlauf nachsehen.

Gebrauchsanweisung:

Gebrauchsanweisung nachsehen.

2. Sprachsteuerung



Tornummer:

Die Garagentornummer, die für die Sprachsteuerung zur Unterscheidung verschiedener Türen verwendet wird.

PIN-Code:

Nachdem dies aktiviert werden, muss der PIN-Code jedes Mal überprüft werden, wenn Sie das Tor öffnen oder schließen.

Amazon Alexa & Google Assistant:

Das Amazon Alexa & Google Assistant-Benutzerhandbuch nachsehen.

Amazon Alexa amazon alexa

Meross bietet zwei Arten von Sprachbefehlen für Amazon Alexa an. Wenn Sie „Meross“ wählen, lauten die Befehle wie folgt:

-*“Alexa, schließe meine Garage ab.”*

-*“Alexa, ist meine Garage abgeschlossen?”*

Hinweis: Bitte ändern Sie „Garage“ in den von Ihnen eingestellten Garagentornamen. Der Amazon Alexa-Support-Sicherheitscode kann durch die Amazon Alexa-App aktiviert werden.

Wenn Sie „Smart Meross“ wählen, lauten die Befehle wie folgt:

-*“Alexa, frag smart meross garagentor zu öffnen.”*

-*“Alexa, frag smart meross garagentor zu schließen.”*

-*“Alexa, frag smart meross garagentor zu kontrollieren.”*

Oder

-*“Öffne smart meross.”*

-*“Öffne die garagentor, Schließe die garagentor, kontrolliere die garagentor.”*

Hinweis: Der PIN-Code ist eine optionale Einstellung.

Google Assistant: works with the Google Assistant

google assistant unterstützt die Aktion "meross". Die Befehle lauten wie folgt:

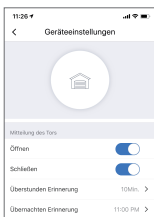
-*“Hey Google, öffne/schließe meine Garage.”*

-*“Kann ich den Sicherheitscode haben?”*

-*“Hey Google, ist meine Garage geöffnet/abgeschlossen?”*

Hinweis: Bitte ändern Sie „Garage“ in den von Ihnen eingestellten Garagentornamen.

3. Torbenachrichtigung



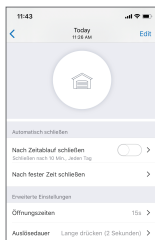
Öffnen: Senden Sie mir jedes Mal eine Benachrichtigung, wenn mein Garagentor öffnet.

Schließen: Senden Sie mir jedes Mal eine Benachrichtigung, wenn sich mein Garagentor schließt.

Überstunden Erinnerung: Senden Sie mir jedes Mal eine Benachrichtigung, wenn mein Garagentor für 10-60 Minuten öffnet.

Übernachten Erinnerung: Senden Sie mir jedes Mal eine Benachrichtigung, wenn mein Garagentor nach einer bestimmten Zeit noch geöffnet ist.

4. Spezielle Einstellungen



Nach Zeitablauf Schließen:

Schließt die Tür automatisch, wenn sich die Tür für einen bestimmten Zeitraum öffnet.

Nach Fester Zeit Schließen:

Schließt die Tür automatisch, wenn die Tür nach einer bestimmten Zeit noch geöffnet ist.

Öffnungszeiten:

Wählen Sie die richtige Zeitdauer für Ihren Garagentoröffner. App verwenden Sie es als Timeout-Parameter, um den Status Ihrer Garage zu bestätigen.

Auslösedauer:

Wählen Sie die richtige Auslösedauer, wenn Sie feststellen, dass Ihre Meross-App Ihr Garagentor nicht vollständig schließen oder öffnen kann. Die Auslösedauer entspricht der Zeit, in der Sie den Garagenwandknopf drücken.

5. Widgets

Widgets sind der schnelle Zugriff auf Ihre Meross-geräte und -szenen. Um es zu aktivieren, gehen Sie bitte zu **Konto -> Widget**, um zuerst Verknüpfungen hinzuzufügen. Befolgen Sie dann die nachstehenden Schritte auf Ihren Smartphones, um sie zu aktivieren.



Für iPhones:

1. Streichen Sie auf dem Startbildschirm oder dem Sperrbildschirm nach rechts.
2. Blättern Sie zum unteren Rand der Widget-Liste und tippen auf Bearbeiten.
3. Scrollen Sie nach unten, um Meross zu finden und hinzuzufügen.

Für Androids:

1. Tippen Sie auf dem Startbildschirm auf einen verfügbaren Platz und halten Sie ihn gedrückt.
2. Tippen Sie auf Widgets, suchen das Meross-Widget und fügen es hinzu.

Häufig Gestellte Fragen

Bei Meross bemühen wir, Ihre Zufriedenheit zu gewährleisten. Bei Fragen zu Smart Garagentoröffnern wenden Sie sich bitte an support@meross.com.

1. Kann ich mehrere intelligente Garagentoröffner in der Meross-App verwalten?

Ein intelligenter Garagentoröffner ist nur für ein Garagentor vorgesehen. Sie können mehrere intelligente Garagentoröffner in der App konfigurieren.

2. Was soll ich tun, wenn meine Meross-App den hinzugefügten intelligenten Garagentoröffner nicht steuern kann?

Bitte die folgenden Punkte überprüfen:

- Überprüfen die Internetverbindung von der Haupt-WLAN.
- Stellen Sie sicher, dass das Hauptkennwort von WLAN nicht geändert wurde.
- Setzen Sie das Gerät auf die Werkseinstellungen zurück und versuchen Sie, den WLAN erneut zu konfigurieren.

3. Warum muss ich für mein IOS beim Einrichtung die Home –App verwenden.

Dies wird von Apple IOS benötigt. Wenn Sie Ihr Gerät in der Meross–App verwalten möchten, starten Sie Ihre Meross–App nach dem Setup und tippen Sie oben rechts auf +. Die Meross–App findet Geräte im selben WLAN.

4. Meine Home-App kann das Gerät nicht durch Scannen des QR-Codes hinzufügen.

Sie können auf „Keinen Code haben oder nicht scannen“ tippen und den Code manuell eingeben.

5. Ich kann mein Gerät nicht mit HomeKit verknüpfen.

Bitte stellen Sie sicher, dass Ihr iOS Gerät mit einem 2,4 GHz WLAN-Netz verbunden ist und Sie iOS 13 (oder neuere Versionen) nutzen. Starten Sie Ihr iOS Gerät neu, da es Probleme mit dem Systemcache geben könnte.

Garantie

Für Meross-Produkte gilt eine eingeschränkte Garantie von 24 Monaten ab dem Datum des ursprünglichen Kaufs. Bei Problemen wenden Sie sich bitte an support@meross.com.

Wir können nur Kundendienstleistungen für die Produkte erbringen, die von Meross oder von Meross autorisierten Einzelhändlern und Händlern verkauft werden.

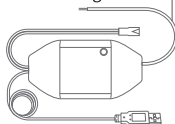
Français

Information sur la Sécurité

- Tenez l'appareil éloigné de l'eau, du feu, de l'humidité ou des environnements chauds.
- Veuillez brancher la multiprise en bon état et hors de portée des enfants.
- N'essayez pas de démonter, réparer ou modifier l'appareil.
- Il ne peut être utilisé qu'à l'intérieur.
- Ce produit ne doit pas être exposé à la lumière directe du soleil.
- Lorsque le produit n'est pas utilisé pendant une longue période, veuillez débrancher le produit de la prise de courant.
- Veuillez contacter le vendeur pour le remplacement s'il y a des dommages causés par le transport.

Contenu de l'emballage

1 x Câble de Commande du Signal



Mur
1 x Ouvre-porte de Garage Intelligent



1 x Adaptateur USB



4 x Vis



1 x Fil de Test



1 x Capteur de Porte Avec Câble

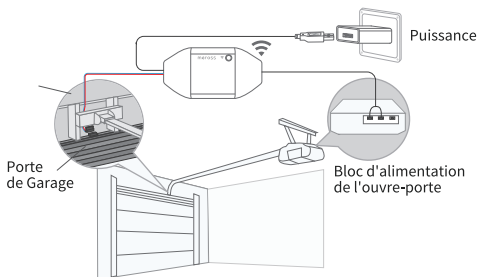


1 x Ruban Adhésif Double Face

* Si vous trouvez une pièce manquante dans le paquet, veuillez contacter support@meross.com, nous vous fournirons la solution appropriée.

Guide D'installation

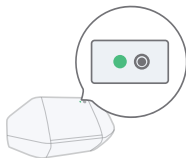
1. L'ouvre-porte de garage intelligent Meross est le compagnon de votre ouvre-porte de garage existant. Son principe de fonctionnement est le suivant.



2. Téléchargez l'application Meross et choisissez Ouvre-Porte de Garage Intelligent pour commencer.

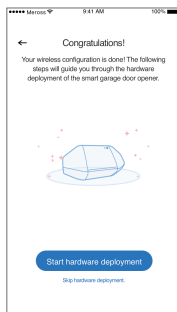
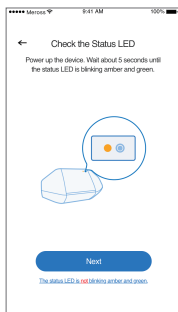


3. Mettez l'appareil sous tension. Attendez environ 5 secondes jusqu'à ce que la LED clignote en orange et vert.



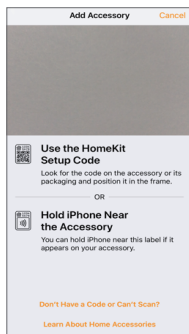
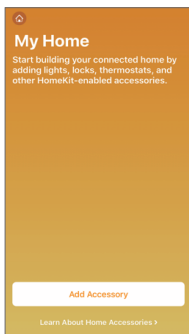
4. Installez l'appareil.

- (1) Pour les utilisateurs d'Android. Ouvrez l'application Meross et appuyez sur + en haut à droite. Suivez simplement les instructions de l'application Meross et vous pourrez l'installer en quelques minutes. Si vous souhaitez utiliser HomeKit avec un appareil iOS après l'avoir configuré sur Android. Il suffit de lancer votre Home app et de scanner ou de saisir le code imprimé sur l'appareil ou le manuel d'utilisation. Aucune réinitialisation ou configuration supplémentaire n'est nécessaire.

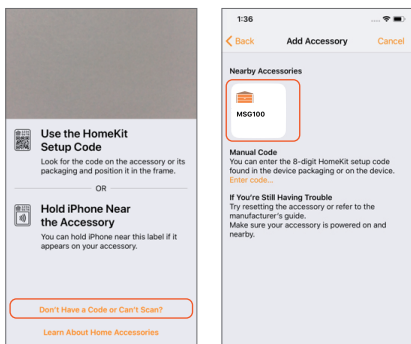


- (2) Pour les utilisateurs d'iOS. Veuillez suivre les instructions ci-dessous.

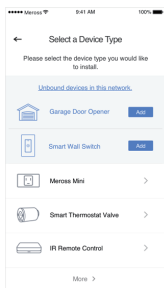
- Veuillez vous assurer que votre iPhone ou iPad est connecté à un réseau Wi-Fi à 2,4 GHz. Il se peut que vous ne puissiez pas le configurer.
- Veuillez vous assurer que vous disposez d'un iOS 13 ou d'un iOS supérieur. Nous vous recommandons de passer à l'iOS 14 afin d'améliorer l'expérience d'utilisation du HomeKit.
- Utilisez l'application Apple Home au lieu de l'application Meross pour la configurer. Lancez simplement votre Home app et appuyez sur "Add Accessory" ou + en haut à droite et suivez les instructions. Cela peut prendre quelques minutes, puis vous serez prêt. Le code de configuration et le code QR sont imprimés sur l'appareil et sur le manuel d'utilisation.



- d. Si le code QR ne fonctionne pas, veuillez appuyer sur "Don't Have a Code or Can't Scan" et choisissez le modèle de la prise intelligente. Saisissez le code sur l'étiquette et attendez. Vous devriez pouvoir l'installer en une minute.



- e. Ensuite, si vous souhaitez gérer votre application Meross, connectez-vous à votre réseau Wi-Fi domestique, lancez votre application Meross et appuyez sur + en haut à droite. Cela vous aidera à trouver des appareils dans le même réseau Wi-Fi. Il vous suffit d'appuyer sur ajouter et vous pourrez gérer votre appareil. dans l'application Meross. Par exemple, en mettant à jour le micrologiciel et en vous connectant aux assistants vocaux d'Amazon ou de Google.



Note:

1. Selon Apple HomeKit, la seule façon de configurer l'accessoire HomeKit avec iOS est l'application Home. Si vous ne voulez pas configurer l'application Home, vous devrez utiliser un appareil Android.
2. Si vous ne pouvez pas configurer l'appareil avec Home app. Il se peut que l'iOS ait un problème de cache avec l'appareil Homekit. Veuillez essayer de
 - a. Réinitialiser l'appareil intelligent, éteindre l'application Home et réessayer.
 - b. Redémarrer votre iOS et réessayer. (Ceci est important.)
 - c. S'assurer que votre iOS se connecte au 2.4G de votre Wi-Fi domestique.
 - d. Faire en sorte que votre iOS oublie tous les autres Wi-Fi de votre maison.

3. Apple HomeKit avec Siri et télécommande (iOS uniquement)

Après avoir terminé le processus de mise en place. Vous pouvez contrôler votre appareil avec Siri lorsque votre iOS est connecté au

Wi-Fi de votre domicile. Pour en savoir plus, consultez le site <https://support.apple.com/en-us/HT208280>

Vous pouvez partager le contrôle de votre maison avec votre famille en l'invitant. Pour en savoir plus, consultez le site <https://support.apple.com/en-us/HT208709>

Veuillez noter que l'application Home ne peut PAS contrôler votre appareil à distance à moins que vous n'installiez un hub à votre domicile. Apple a besoin de ce concentrateur pour assurer le contrôle à distance. Pour en savoir plus, consultez le site <https://support.apple.com/en-us/HT207057>

Vous pouvez également nous contacter à l'adresse support@meross.com. Nous sommes toujours heureux de vous aider.

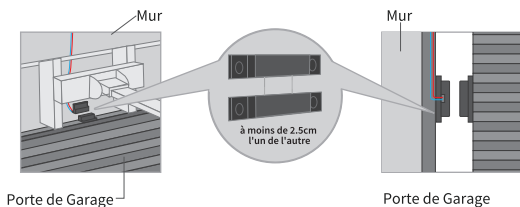
5. Si vous souhaitez uniquement utiliser l'application Apple Home pour contrôler cet appareil, veuillez suivre les étapes ci-dessous pour terminer les installations matérielles. Si vous avez ajouté l'appareil avec l'application Meross à l'étape 4.2.e, l'application Meross vous guidera également de l'installation matérielle.

6. Raccordez le câble du capteur. Déplacez le capteur pour vérifier qu'il fonctionne*.



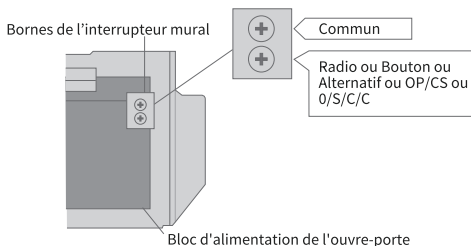
*Veuillez contacter support@meross.com pour obtenir de l'aide si le capteur n'est pas fonctionnel.

7. Trouvez une position appropriée sur la porte de garage pour fixer les capteurs*. Veuillez vous assurer que la distance entre les deux capteurs est inférieure à 2.5cm lorsque la porte de garage est fermée et que les deux capteurs soient bien séparés lorsque la porte de garage est ouverte.



*Vous pouvez utiliser les rubans adhésifs double face ou les vis fournies pour la fixation du capteur.

8. Fermez votre porte de garage existante. Connectez l'autre extrémité du câble de commande du signal aux deux bornes qui se connectent à votre interrupteur mural. L'ordre des fils n'a pas d'importance ici.

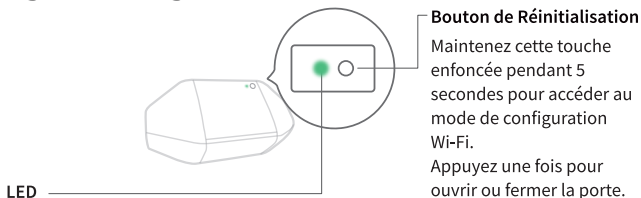


9. Déploiement de l'appareil. Nous vous recommandons de l'installer sur le dessus de votre ouvre-porte de garage existant. Utilisez les rubans adhésifs double face fournis pour la fixation si nécessaire.



10. Ouvrez votre porte de garage existante et l'ouvre-porte de garage intelligent. L'ouvre-porte de garage intelligent se reconnectera automatiquement au service cloud de Meross/HomeKit. Félicitations! Vous avez terminé toutes les étapes d'installation.

Règles des Voyants et des Boutons



Ambre Continu: Mode d'initialisation / Mode de réinitialisation / Actualisation du micrologiciel.

Ambre et Vert Clignotant Lentement: Mode de configuration.

Vert Clignotant Rapidement: Mode de connexion Wi-Fi.

Vert Continu: Connecté avec succès.

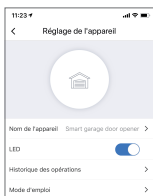
Rouge: Pas de connexion internet.

Clignoter en Vert 3 Fois.: Capteurs connectés ou déconnectés (porte fermée ou ouverte détectée).

Éteint: Éteint.

Comment l'utiliser

1. Réglages généraux



Nom de l'appareil :

Modifier le nom de l'appareil.

LED:

Allumer/éteindre la LED.

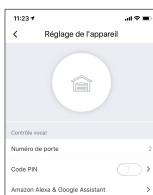
Historique des Opérations :

Vérifier l'historique.

Mode d'emploi :

Consulter le manuel de l'utilisateur.

2. Contrôle vocal



Numéro de Porte :

Le numéro de porte de garage est utilisé pour la commande vocale pour différencier les différentes portes.

Code PIN :

Après avoir activé cette fonction, la vérification du code PIN est nécessaire à chaque ouverture ou fermeture de la porte.

Amazon Alexa & Google Assistant:

Consultez le manuel d'utilisation d'Amazon Alexa & Google Assistant.

Amazon Alexa

Meross propose deux types de commandes vocales pour Amazon Alexa. Si vous choisissez l'action "Meross", les commandes sont les suivantes:

- "Alexa, ferme/ouvre la porte du garage."
- "Alexa, la porte du garage est fermée?"

Remarque : Veuillez remplacer 'porte de garage' par le nom de la porte de garage que vous avez défini. Amazon Alexa supportent le code de sécurité, vous pouvez l'activer via l'application Amazon Alexa.

Si vous choisissez l'action "Smart Meross", les commandes sont les suivantes :

- "Alexa, demande à Smart Meross d'ouvrir/fermer la porte du garage un/deux/..."
- "Puis-je avoir votre code PIN ?"

ou

- "Alexa, ouvre Smart Meross."
- "Ouvrir/fermer un/deux/..."
- "Puis-je avoir votre code PIN?"
- "Vérifier le garage."

Remarque : Le code PIN est un paramètre optionnel.

Assistant Google:

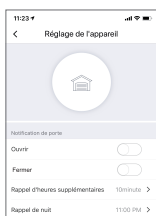
Choisissez l'action "meross", les commandes sont les suivantes :

- "Hé Google, ouvre/ferme la porte du garage."
- "Puis-je avoir votre code de sécurité ?"
- "Hé google, la porte du garage est ouverte/fermée ?"

Note:

1. Veuillez remplacer 'porte de garage' par le nom de la porte de garage que vous avez choisi.
2. Pour des raisons de sécurité un code PIN est nécessaire pour que google le définisse.

3. Notification de porte



Ouvrir: Envoyez-moi une notification chaque fois que la porte de mon garage s'ouvre.

Fermer: Envoyez-moi une notification chaque fois que la porte de mon garage se ferme.

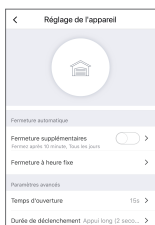
Rappel d'heures supplémentaires: Envoyez-moi une notification lorsque la porte de mon garage s'ouvre pendant 10 à 60 minutes.

Rappel de nuit: Envoyez-moi une notification lorsque ma porte de garage est encore ouverte après une heure donnée.

4. Réglages spéciaux

Fermeture supplémentaires: Fermez la porte automatiquement lorsque la porte s'ouvre pendant un certain temps.

Fermeture à heure fixe: Fermez la porte automatiquement lorsque la porte est encore ouverte après un certain temps.



Temps d'ouverture: Choisissez la durée appropriée pour votre ouvre-porte de garage. L'application l'utilise comme paramètre de délai d'attente pour confirmer l'état de votre garage.

Durée de déclenchement: Choisissez la durée de déclenchement appropriée si vous trouvez que votre application meross ne peut pas complètement fermer ou ouvrir votre porte de garage. La durée de déclenchement est la même que celle de l'appui sur l'interrupteur mural de votre garage.

5. Widgets

Les widgets sont l'accès rapide à vos appareils et scènes Meross. Pour l'activer, allez dans Compte -> Widget pour ajouter des raccourcis. Puis suivez les étapes ci-dessous sur votre smartphone pour les activer.



Pour les iPhones:

1. Glissez votre doigt vers la droite sur votre écran d'accueil ou de verrouillage.
2. Faites défiler vers le bas jusqu'au bas de votre liste de widgets, puis appuyez sur modifier.
3. Faites défiler vers le bas pour trouver Meross et ajoutez-le.

Pour smartphones Android :

1. Sur l'écran d'accueil, appuyez sur un espace disponible et maintenez-le enfoncé.
2. Appuyez sur Widgets, trouvez le widget Meross et ajoutez-le.

FAQ

Chez Meross, nous nous efforçons d'assurer votre satisfaction. Si vous avez des questions au sujet de l'ouvre-porte de garage intelligent, n'hésitez pas à communiquer avec support@meross.com.

1. Puis-je gérer plusieurs ouvre-portes de garage intelligents dans l'application Meross ?

Un ouvre-porte de garage intelligent est pour une seule porte de garage, vous pouvez configurer plusieurs ouvre-portes de garage intelligents dans l'application.

2. Que dois-je faire lorsque mon application Meross est incapable de contrôler l'ouvre-porte de garage intelligent ajouté ?

Veuillez vérifier les points suivants:

- Vérifiez la connexion Internet Wi-Fi principale.
- Assurez-vous que le mot de passe Wi-Fi principal n'a pas été changé.
- Réinitialisez l'appareil en usine et essayez de configurer à nouveau sa partie Wi-Fi.

3. Pourquoi mon iOS exige-t-il que j'utilise l'application Home app lors de sa mise en place ?

Ceci est requis par Apple iOS. Si vous voulez gérer votre appareil dans l'application Meross, veuillez lancer votre application Meross après la configuration et appuyez sur + en haut à droite. L'application Meross trouvera des appareils dans le même réseau Wi-Fi.

4. Mon application Home ne peut pas ajouter l'appareil en scannant le code QR.

Vous pouvez appuyer sur " Je n'ai pas de code ou je ne peux pas le scanner " et saisir le code manuellement.

5. Je ne peux pas jumeler mon appareil avec HomeKit de toute façon.

Veuillez vous assurer que votre iOS se connecte aux 2,4 GHz de votre réseau Wi-Fi domestique et que vous avez un iOS 13 ou supérieur. Redémarrer votre iOS vous aidera en raison d'un problème de cache système.

Garantie

Nous offrons une garantie de 2 ans pour les Meross produits. Si vous avez tout problème sur nos produits, n'hésitez pas à nous contacter par mail:

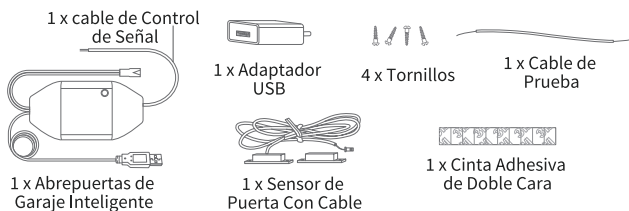
support@meross.com, nous vous donnerons une solution satisfaisante.

Nous ne pouvons que fournir un service après-vente pour les produits vendus par Meross ou par les détaillants et distributeurs autorisés par Meross.

Información de Seguridad

- Mantenga el dispositivo alejado del agua, el fuego, la humedad o los ambientes tcalientes.
- Enchufe el dispositivo en buenas condiciones y fuera del alcance de los niños.
- No intente desmontar, reparar o modificar el dispositivo.
- Sólo para uso en interiores.
- Este producto no debe ser expuesto a la luz solar directa.
- Cuando deje el producto sin usar durante un largo período de tiempo, desenchúfelo de la toma de corriente.
- Comuníquese con el vendedor para obtener un reemplazo si hay algún daño causado por el transporte.

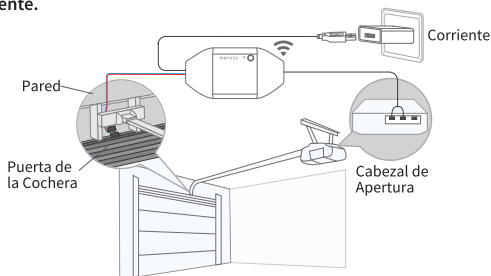
Contenido del paquete



* Si no se encuentra alguna pieza en el paquete, comuníquese con support@meross.com, le proporcionaremos la solución adecuada.

Guía de Instalación

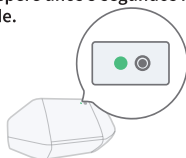
1. El abre-puertas de garaje inteligente Meross es el dispositivo complementario de su abre-puertas de garaje existente. Su principal principio de funcionamiento es el siguiente.



2. Descargue la aplicación Meross y elija Smart Garage Door Opener (abridor de puerta para garaje inteligente) para comenzar.

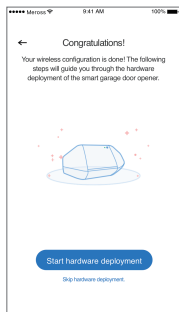
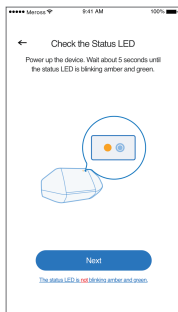


3. Encienda el dispositivo. Espere unos 5 segundos hasta que el LED de estado parpadee en ámbar y verde.



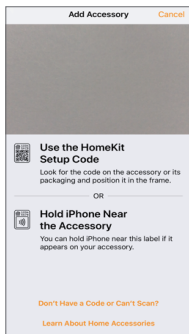
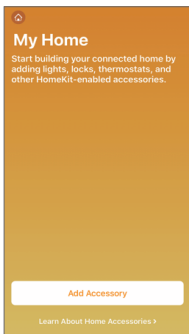
4. Configurar el dispositivo.

(1) Para usuarios de Android. Abra la aplicación Meross y toque “+” en la esquina superior derecha. Simplemente siga las instrucciones en la aplicación Meross y se configurará en minutos. Si desea usar HomeKit con un dispositivo iOS después de la configuración en Android, simplemente inicie su aplicación Casa y escanee o ingrese el código impreso en el dispositivo o el que se encuentra en el manual del usuario. No se requiere reinicio ni configuración adicional.

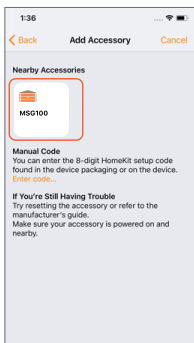
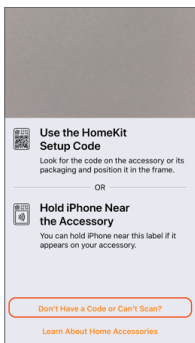


(2) Para usuarios de iOS. Por favor, siga las siguientes instrucciones.

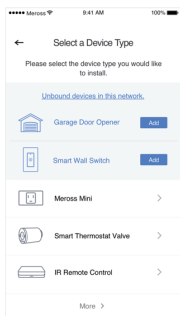
- Asegúrese de que su iPhone o iPad esté conectado a un Wi-Fi de 2.4GHz, o la configuración no podrá realizarse.
- Asegúrese de tener iOS 13 o superior. Le recomendamos que actualice a iOS 14 para tener una mejor experiencia de usuario de HomeKit.
- Use la aplicación Casa en lugar de la aplicación Meross para realizar la configuración. Simplemente inicie su aplicación de Casa y toque en “Agregar accesorio” o “+” en la esquina superior derecha y siga las instrucciones. La configuración puede tomar unos minutos. El código de configuración y el código QR están impresos en el dispositivo y en el manual del usuario.



- d. Si el código QR no funciona, toque en "No tengo un código o no se puede escanear" y elija el modelo MSG100. Ingrese el código en la etiqueta y espere. La configuración tomará un minuto.



- e. Después de eso, si desea administrar su MSG100 la aplicación Meross, conéctese al Wi-Fi de su hogar, inicie su aplicación Meross y toque "+" en la esquina superior derecha. Esto le ayudará a encontrar dispositivos en la misma red de Wi-Fi. Simplemente toque agregar y podrá administrar tu dispositivo en la aplicación Meross. Por ejemplo, actualizar el firmware y vincular a los asistentes de voz de Amazon o Google.



Avisos:

1. Según Apple HomeKit, la única forma de configurar el accesorio HomeKit con iOS es la aplicación Casa. Si no desea configurar con la aplicación Casa, deberá usar un dispositivo Android.
2. Si no puede configurar el dispositivo con la aplicación Casa. Es posible que iOS tenga problemas de caché con el dispositivo Homekit. Por favor intente lo siguiente:
 - a. Reinicie el dispositivo inteligente, elimine la aplicación Casa y vuelva a intentarlo.
 - b. Reinicie su iOS y vuelva a intentarlo. (Este paso es importante.)
 - c. Asegúrese de que su iOS se conecte a una red de Wi-Fi de 2.4G.
 - d. Elimine todas las otras redes de Wi-Fi en su iOS.
3. Apple HomeKit con Siri y el control remoto (solo iOS)

Después de realizar el proceso de configuración. Puede controlar su dispositivo con Siri cuando su iOS está conectado a la red Wi-Fi de su hogar. Obtenga más información en <https://support.apple.com/en-us/HT208280>

Puede compartir el control de su hogar con sus seres queridos. Obtenga más información en <https://support.apple.com/en-us/HT208709>

Tenga en cuenta que la aplicación Casa NO puede controlar su dispositivo de forma remota a menos que configure un concentrador de inicio en su hogar. Apple requiere que este centro cumpla con los requisitos del control remoto. Obtenga más información en <https://support.apple.com/en-us/HT207057>

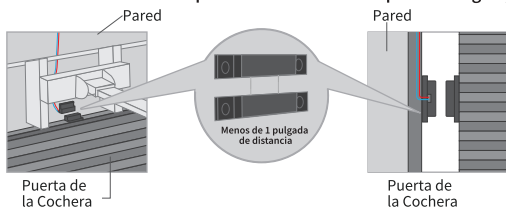
También puede contactarnos en support@meross.com. Estaremos encantados de atenderle.

5. Si sólo quieres usar la aplicación Casa de Apple para controlar este dispositivo, sigue los siguientes pasos para completar las instalaciones de hardware. Si has añadido el dispositivo con la aplicación Meross en el paso 4.2.e, la aplicación Meross también te guiará en la instalación del hardware.
6. Conecte el cable del sensor. Mueva el sensor para verificar si funciona *.



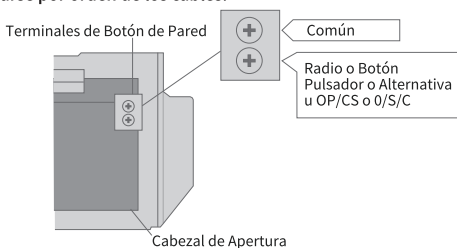
*Póngase en contacto con support@meross.com para obtener ayuda si el sensor no funciona.

7. Encuentre una posición adecuada en la puerta del garaje para montar los sensores *. Asegúrese de que la distancia entre los dos sensores sea inferior a 1 pulgada cuando la puerta del garaje esté cerrada, y que los dos sensores se encuentren correctamente separados cuando abra la puerta del garaje.



*Puede usar las cintas o tornillos adhesivos de doble cara incluidos para fijar el sensor.

8. Desactive su actual abre-puertas de garaje. Conecte el otro extremo del cable de control de señal a las dos terminales que se conectan al botón de pared. No debe preocuparse por orden de los cables.

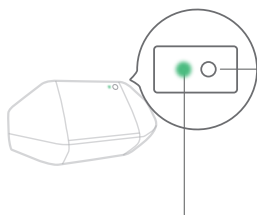


9. Implemente el dispositivo. Le recomendamos implementarlo en la parte superior de su abre-puertas de garaje existente. Use las cintas adhesivas de doble cara proporcionadas para la fijación si es necesario.



10. Encienda el abre-puertas de garaje actual y el abre-puertas de garaje inteligente. El abre-puertas de garaje inteligente se conectará al servicio de nube de Meross/HomeKit automáticamente. ¡Y listo! Ha completado todos los pasos de instalación.

LED y Botones



Botón de Reinicio

Mantenga presionado durante 5 segundos para ingresar al modo de configuración de Wi-Fi. Presione una vez para abrir o cerrar la puerta.

LED de Estado

Ámbar Sólido: Modo de inicialización/reinicio/actualización de firmware.

Parpadeo lento en Color ámbar y Verde: Modo de configuración.

Verde Parpadeante Rápido: Modo de conexión Wi-Fi.

Verde Fijo: Conectado correctamente.

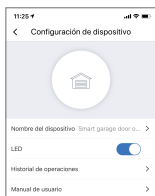
Rojo Fijo: Sin conexión a internet.

Parpadea en Verde 3 Veces: Sensores conectados o desconectados (puerta cerrada o abierta detectada).

Apagado: Sin corriente.

Forma de Uso

1. Configuración de Dispositivo



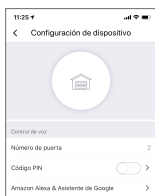
Nombre del Dispositivo: Cambiar nombre del dispositivo.

LED: Encender/Apagar el LED.

Historial de Operaciones: Verifique el historial de operaciones.

Manual de Usuario: Consulte el manual del usuario.

2. Control de Voz



Número de Puerta: El número de puerta de garaje utilizado para la función de control por voz para distinguir diferentes puertas.

Código PIN: Después de habilitar esta función, necesitará verificar el código PIN cada vez que abra o cierre la puerta.

Amazon Alexa & Asistente de Google: Consulte el manual de usuario de Amazon Alexa y el Asistente de Google.

Meross proporciona dos tipos de comandos de voz para Amazon Alexa.

Con "Meross", los comandos disponibles son los siguientes:

- “Alexa, abra/cierre la puerta del garaje.”
- “Alexa, ¿Está abierta/cerrada la puerta del garaje?”

Nota: Reemplace "puerta de garaje" por el nombre de puerta de garaje que configuró. Amazon Alexa admite el código de seguridad, puede habilitarlo a través de la aplicación de Amazon Alexa.

Con "Smart Meross", los comandos disponibles son los siguientes:

- “Alexa, pide a Smart Meross que abra/cierre la puerta del garaje uno/dos/...”
- “¿Me puede facilitar su código PIN?”

O

- “Alexa, abra Smart Meross.”
- “Abra/Cierre garaje uno/dos/...”
- “¿Me puede facilitar su código PIN?”
- “Alexa, pide a Smart Meross que compruebe el estado de la puerta del garaje.”

Nota: el código PIN es una configuración opcional.

Asistente de Google:



Con "meross", los comandos disponibles son los siguientes:

- “Hola Google, abra/cierre la puerta de garaje.”
- “¿Me dices tu código de seguridad?”
- “Hola Google, ¿la puerta del garaje está abierta/cerrada?”

Aviso:

1. Reemplace “puerta de garaje” por el nombre de la puerta de garaje que configuró.
2. Se requiere un código PIN para que Google lo establezca por motivos de seguridad.

3. Notificación de Puerta



Abrir: Enviarme una notificación cada vez que se abra la puerta de mi garaje.

Cerrar: Enviarme una notificación cada vez que se cierre la puerta de mi garaje.

Recordatorio de Horas Extras: Enviarme una notificación cuando la puerta de mi garaje se abra durante 10-60 minutos.

Recordatorio Nocturno: Enviarme una notificación cuando la puerta de mi garaje aún esté abierta después de un tiempo determinado.

4. Configuraciones Especiales



Tiempo Extra de Cerrado:

Cierre la puerta automáticamente cuando la puerta se abra por un período de tiempo.

Tiempo Fijo de Cerrado:

Cierre la puerta automáticamente cuando la puerta aún esté abierta después de un tiempo particular.

Tiempo de Apertura:

Elija el tiempo de duración adecuado para su abre-puertas de garaje. La aplicación lo utiliza como parámetro de tiempo de espera para confirmar el estado de su garaje.

Duración del Disparador:

Elija la duración de activación adecuada si su aplicación Meross no puede cerrar o abrir completamente la puerta de su garaje. La duración del disparador será la misma que cuando presiona el botón de la pared del garaje.

5. Widgets

Los widgets son el acceso rápido a sus dispositivos y secuencias Meross. Para habilitarlo, vaya a Cuenta -> Widget para agregar primero los accesos directos. Y luego siga los pasos a continuación en sus teléfonos inteligentes para activarlos.



Para iPhones:

1. Deslice hacia la derecha en su pantalla de inicio o de bloqueo.
2. Desplácese hacia abajo hasta la parte inferior de su lista de widgets y luego toque en editar.
3. Desplácese hacia abajo para encontrar Meross y agregarlo.

Para Teléfonos Inteligentes Android:

1. En la pantalla de inicio, mantenga presionado un espacio disponible.
2. Toque Widgets, busque el widget Meross y luego agréguelo.

Preguntas Más Frecuentes

En Meross su satisfacción es lo más importante. Si tiene alguna pregunta sobre el abrepuertas para garaje inteligente, no dude en contactarnos a support@meross.com.

1. ¿Puedo administrar múltiples abridores de puertas de garaje inteligentes dentro de la aplicación Meross?

Un abridor de puerta de garaje inteligente sólo es para una puerta de garaje, pero puede configurar múltiples abridores de puerta de garaje inteligentes dentro de la aplicación.

2. ¿Qué debo hacer cuando mi aplicación Meross no puede controlar el abridor de puerta de garaje inteligente agregado?

Por favor verifique lo siguiente:

- Verifique la conexión a Internet principal de Wi-Fi.
- Asegúrese de que la contraseña principal de Wi-Fi no se haya cambiado.
- Restablezca la configuración de fábrica del dispositivo e intente configurar el Wi-Fi nuevamente.

3. ¿Por qué mi iOS requerirá que use la aplicación Casa al realizar la configuración?

Esto es requerido por Apple iOS. Si desea administrar su dispositivo en la aplicación Meross, inicie esta aplicación después de realizar la configuración y toque "+" en la esquina superior derecha. La aplicación Meross encontrará dispositivos en la misma red Wi-Fi.

4. ¿La aplicación Casa no puede agregar el dispositivo cuando escaneo el código QR?

Puede tocar en "No tengo un código o No puedo escanear" e ingresar el código manualmente.

5. ¿No puedo sincronizar mi dispositivo con HomeKit?

Asegúrese de que su iOS se esté conectando a los 2.4GHz de la red Wi-Fi de su hogar y que tenga iOS 13 o superior. Reiniciar su iOS para evitar algún problema de caché del sistema.

Servicio de Postventa

Los productos Meross están cubiertos por una garantía limitada de 24 meses a partir de la fecha de su compra. Si ocurre algún problema, póngase en contacto con support@meross.com para obtener ayuda.

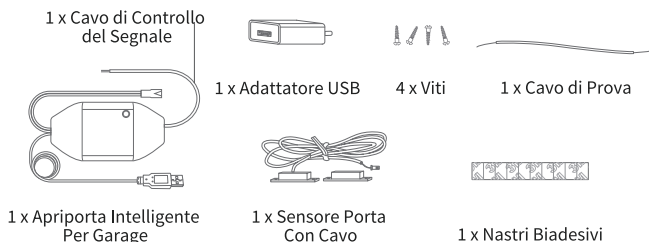
Solo podemos proporcionar servicios de postventa para productos vendidos por Meross, minoristas autorizados y distribuidores de Meross.

Lingua
italiana

Informazioni Sulla Sicurezza

- Tenere il dispositivo lontano da acqua, fuoco, umidità o ambienti caldi.
- Si prega di collegare la multipresa il dispositivo in buone condizioni e fuori dalla portata dei bambini.
- Non tentare di smontare, riparare o modificare il dispositivo.
- Solo per uso interno.
- Questo prodotto non deve essere esposto alla luce solare diretta.
- Quando si lascia il prodotto inutilizzato per un lungo periodo, scollegarlo dalla presa di corrente.
- Si prega di contattare il venditore per la sostituzione in caso di danni causati dal trasporto.

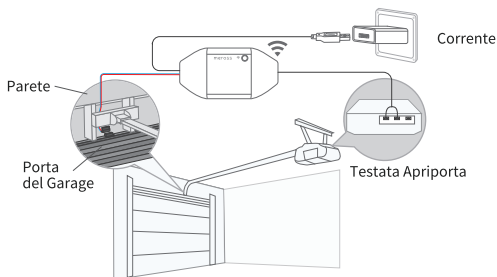
Contenuto Confezione



* Se qualche parte manca nella confezione, si prega di contattare support@meross.com, provvederemo con la soluzione adeguata al caso.

Guida D'installazione

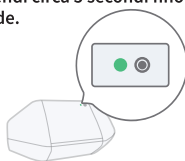
1. L'apriporta intelligente per garage di Meross è il dispositivo associato all'apriporta esistente. Il suo principio basilare di funzionamento è il seguente.



2. Scarica l'app Meross e scegli Smart Garage Door Opener per iniziare.

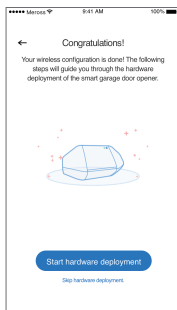
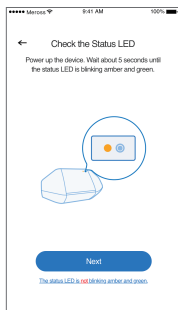


3. Accendi il dispositivo. Attendi circa 5 secondi fino a quando il LED di stato lampeggia in ambra e verde.



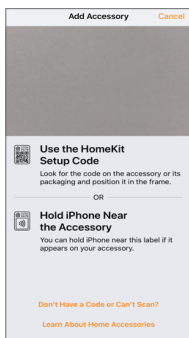
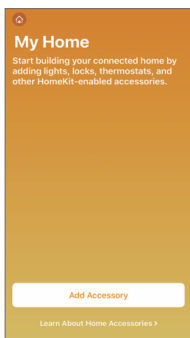
4. Configurare il Dispositivo.

(1) Per utenti Android. Apri l'app Meross e tocca + in alto a destra. Segui le istruzioni nell'app Meross e configurerai in pochi minuti. Se desideri utilizzare HomeKit con un dispositivo iOS dopo l'installazione su Android. Avvii l'app Home e scansioni o inserisci il codice stampato sul dispositivo o sul manuale d'uso. Non occorre alcun reset o configurazione aggiuntiva.

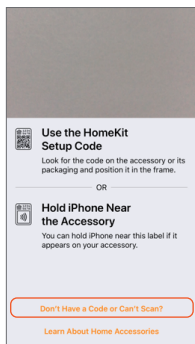


(2) Per utenti iOS. Segui le istruzioni riportate di seguito.

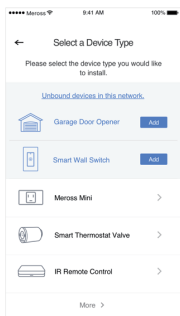
- Assicurati che l'iPhone o iPad sia connesso a rete Wi-Fi da 2,4GHz. Altrimenti puoi non riuscire a configurare.
- Assicurati di avere iOS 13 o versioni successive. Si consiglia di eseguire l'aggiornamento a iOS 14 per una migliore esperienza utente dell'HomeKit.
- Usa l'app Apple Home anziché l'app Meross per configurare. Avvia l'app Home e tocca "Add Accessory" o + in alto a destra e segui le istruzioni. Ci vogliono alcuni minuti e poi sar à pronto. Il codice di configurazione e il codice QR sono stampati sul dispositivo e sul manuale d'uso.



- Se il codice QR non funziona, tocca " Don't Have a Code or Can't Scan " e scegli MSG100. Inserisci il codice sull'etichetta e attendi. Dovresti riuscire a configurare in un minuto.



- Dopodiché, se vuoi gestire la spina intelligente con l'app Meross, connettiti alla rete Wi-Fi domestica, avvia l'app Meross e tocca + in alto a destra. Ti aiuterà a trovare i dispositivi nella stessa rete Wi-Fi. Basta toccare Aggiungi e potrai gestire MSG100 nell'app Meross. Ad esempio, aggiornare il firmware e associare gli assistenti vocali Amazon o Google.



Nota:

1. In conformità ad Apple HomeKit, l'unico modo per configurare l'HomeKit con iOS è l'app Home. Se non vuoi configurare con l'app Home, dovrai utilizzare un dispositivo Android.
2. Se non riesci a configurare il dispositivo con l'app Home. È possibile che iOS abbia problemi di cache con il dispositivo Homekit. Prova a:
 - a. Ripristinare il dispositivo intelligente, chiudere l'app Home e riprovare.
 - b. Riavviare l'iOS e riprovare (Questo è importante).
 - c. Assicurarsi che l'iOS si connetta al Wi-Fi 2.4G domestico.
 - d. Fare in modo che l'iOS escluda tutte le altre reti Wi-Fi domestiche.
3. HomeKit Apple con Siri e telecomando (solo iOS)

Dopo aver completato il processo di installazione. Puoi controllare il dispositivo con Siri quando l'iOS è connesso al Wi-Fi domestico. Ulteriori informazioni su <https://support.apple.com/en-us/HT208280>

Puoi condividere il controllo della casa con i familiari invitandoli. Ulteriori informazioni su <https://support.apple.com/en-us/HT208709>

Nota che l'app Home NON può controllare il dispositivo in remoto a meno che non si configuri un hub domestico in casa. Apple richiede questo hub per il controllo remoto. Ulteriori informazioni su <https://support.apple.com/en-us/HT207057>

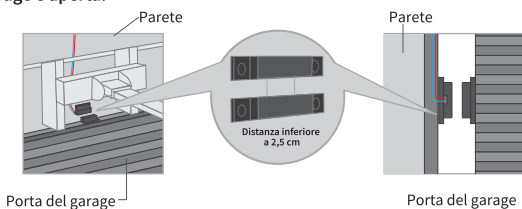
Puoi anche contattarci tramite support@meross.com. Siamo sempre felici di prestare assistenza.

5. **Se desideri utilizzare l'app Apple Home solo per controllare questo dispositivo, segui i passaggi seguenti per completare le installazioni hardware. Se hai aggiunto il dispositivo con l'app Meross nel passaggio 4.2.e, l'app Meross ti guiderà anche attraverso l'installazione dell'hardware.**
6. **Collega il cavo del sensore. Sposta il sensore per verificare se funziona*.**



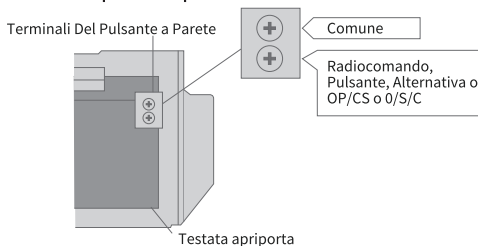
*Si prega di contattare support@meross.com per assistenza se il sensore non funziona.

7. Trova una posizione appropriata sulla porta del garage per montare i sensori*. Assicurati che la distanza tra i due sensori sia inferiore a 2,5 cm quando la porta del garage è chiusa e che siano tra loro distanti a sufficienza quando la porta del garage è aperta.

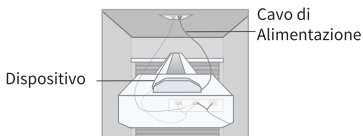


*Si possono utilizzare i nastri biadesivi inclusi o le viti per fissare il sensore.

8. Spegni l'apriporta esistente del garage. Collega l'altra estremità del cavo di controllo del segnale ai due terminali di collegamento al pulsante a parete. L'ordine non ha importanza qui.

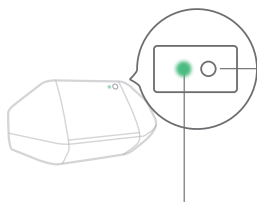


9. Colloca il dispositivo. Si consiglia di posizionarlo sulla parte superiore dell'apriporta esistente del garage. Se necessario, utilizza i nastri biadesivi inclusi per fissare.



10. Accendi sia l'apriporta esistente sia l'apriporta intelligente del garage. L'apriporta intelligente si collegherà automaticamente al servizio cloud di Meross. Congratulazioni! Hai completato tutti i passaggi dell'installazione.

Regole per LED e Tasti



Tasto Reset

Tenere premuto per 5 secondi per accedere alla modalità di configurazione del WiFi.
Premere una volta per aprire o chiudere la porta.

LED di Stato

Ambra Fisso: Inizializzazione / Reset / Modalità di Aggiornamento firmware.

Ambra e Verde Lampeggianti Lentamente: Modalità di configurazione.

Verde Lampeggiante Rapidamente: Modalità di connessione WiFi.

Verde Fisso: Collegato correttamente.

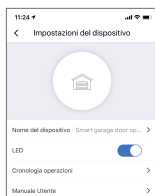
Rosso Fisso: Nessuna connessione a Internet.

Lampeggia in Verde 3 Volte: Sensori collegati o disconnessi (rilevata porta chiusa o aperta).

Spenti: Dispositivo in OFF.

Come Usare

1. Impostazioni Generali



Nome del Dispositivo: Modifica nome del dispositivo.

LED: Accendi / spegni i LED.

Cronologia Operazioni: Verifica della cronologia delle operazioni.

Manuale Utente: Verifica sul manuale d'uso.

2. Controllo Vocale



Numero Porta:

Il numero della porta del garage è utilizzato per il controllo vocale al fine di distinguere le diverse porte.

Codice PIN:

Dopo averlo abilitato, la verifica con codice PIN è necessaria ogni volta che si apre o si chiude la porta.

Amazon Alexa & Google Assistant

Consulta il manuale d'uso di Amazon Alexa e Google Assistant.

Amazon Alexa  amazon alexa

Meross fornisce due tipi di comandi vocali per Amazon Alexa. Se scegli "Meross", i comandi sono i seguenti:

- "Alexa, blocca/sblocca il cancello."

- "Alexa, la porta del garage è chiusa?"

Nota: Sostituisci 'porta del garage' al nome della porta del garage che hai impostato. Amazon Alexa supporta il codice di sicurezza, puoi abilitarlo tramite l'app Amazon Alexa.

Se scegli "Smart Meross", i comandi sono i seguenti:

- "Alexa, chiedi a Smart Meross di aprire/chiedere la porta del garage uno / due / ..."

- "Posso avere il codice PIN?"

oppure

- "Alexa, avvia Smart Meross."

- "Apri/chiedi il garage uno / due / ..."

- "Posso avere il codice PIN?"

- "Controlla il garage."

Nota: il codice PIN è un'impostazione opzionale.

Google Assistant:  works with the Google Assistant

Scegliendo "Meross", i comandi sono i seguenti:

- "Ehi Google, apri/chiedi la porta del garage."

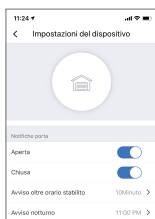
- "Posso avere il codice di sicurezza?"

- "Hey Google, la porta del garage è aperta/chiusa?"

Nota:

1. Sostituisci 'porta del garage' al nome della porta del garage che hai impostato.
2. L'impostazione del codice PIN è richiesta da Google per motivi di sicurezza.

3. Notifiche Per La Porta



Aperta:

Invia una notifica ogni volta che la porta del garage si apre.

Chiusa:

Invia una notifica ogni volta che la porta del garage si chiude.

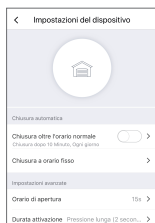
Avviso Oltre Orario Stabilito:

Invia una notifica quando la porta del garage resta aperta per 10-60 minuti.

Avviso Notturno:

Invia una notifica quando la porta del garage è ancora aperta dopo un determinato orario.

4. Impostazioni speciali



Chiusura oltre l'orario Normale: Chiudi la porta automaticamente quando resta aperta per un determinato periodo di tempo.

Chiusura a Orario Fisso: Chiudi la porta automaticamente quando è ancora aperta dopo un determinato orario.

Orario di Apertura: Scegli la durata appropriata per l'apriporta del garage. L'app la utilizza come pausa per confermare lo stato del garage.

Durata Attivazione: Scegli la durata appropriata per l'esecuzione del comando se l'app Meross non riesce a chiudere o aprire completamente la porta. La durata di esecuzione corrisponde a quella della pressione del pulsante a parete del garage.

5. Widgets

Gli widget sono strumenti di accesso rapido ai dispositivi Meross e agli scenari. Per abilitarli, vai su **Account -> Widget** per aggiungere prima gli shortcut. E poi segui sugli smartphone i passaggi seguenti per attivarli.



Per gli iPhone:

1. Scorri verso destra sulla schermata Home o di Blocco.
2. Scorri verso il basso fino alla fine dell'elenco degli widget, quindi tocca Modifica.
3. Scorri verso il basso per trovare Meross e aggiungerlo.

Per Gli Smartphone Android:

1. Nella schermata Home, tocca e premi in uno spazio vuoto.
2. Tocca Widget, trova il widget Meross e quindi aggiungilo.

FAQ

In Meross cerchiamo in tutti i modi di garantire la tua soddisfazione. Per qualsiasi chiarimento sullo Smart Garage Door Opener non esitare a contattare support@meross.com.

1. Posso gestire più apriporta intelligenti per garage nell'app Meross?

Un apriporta intelligente è destinato solo a una porta, si possono configurare più apriporta intelligenti per garage nell'app.

2. Cosa devo fare quando l'app Meross non è in grado di controllare l'apriporta intelligente del garage, che è stato aggiunto?

Controlla quanto segue:

- Controlla la connessione Internet del WiFi principale.
- Assicurati che la password del Wi-Fi principale non sia stata modificata.
- Ripristina le impostazioni di fabbrica del dispositivo e prova a configurare di nuovo la sezione WiFi.

3. Perché l'iOS richiede di utilizzare l'app Home durante le impostazioni?

Questo è richiesto da Apple iOS. Se desideri gestire il dispositivo con l'app Meross, avvia l'app Meross dopo l'installazione e tocca + in alto a destra.

4. L'app My Home non riesce ad aggiungere il dispositivo scansionando il codice QR.

Puoi toccare "Don't Have a Code or Can't Scan" e inserire il codice manualmente.

5. Non riesco comunque ad associare il dispositivo a HomeKit.

Assicurati che l'iOS sia connesso al Wi-Fi domestico da 2.4GHz e di disporre di iOS 13 o versioni successive. Riavviare l'iOS aiuterà a risolvere qualche problema con la cache di sistema.

Garanzia

I prodotti Meross sono coperti da una garanzia limitata di 24 mesi dalla data dell'acquisto originale. Se ci sono alcuni problemi, contattare support@meross.com per assistenza.

Possiamo fornire solo il servizio post-vendita per i prodotti venduti da Meross oppure i rivenditori e distributori autorizzati Meross.

SIMPLE DEVICE SIMPLIFY YOUR LIFE

Email: support@meross.com
Website: www.meross.com

Manufacturer: Chengdu Meross Technology Co., Ltd.

Address: No. 1312, Building E6-1, Tianfu Software Park, Chengdu, China



Product Ident GmbH (for Prodsq authorities only)
Hoferstraße 9B, 71636 Ludwigsburg, Baden-Württemberg,
Deutschland



Made in China

